

1. CARACTERIZAÇÃO DO MUNICÍPIO

1.1. Localização

O município de Pitimbu/PB está localizado na microrregião Pitimbu e na mesorregião da Mata Paraibana do estado da Paraíba. Tem como municípios limítrofes (figuras 01 e 02):

Ao norte:

Conde: 45 km;

A oeste:

Caaporã: 14,4 km

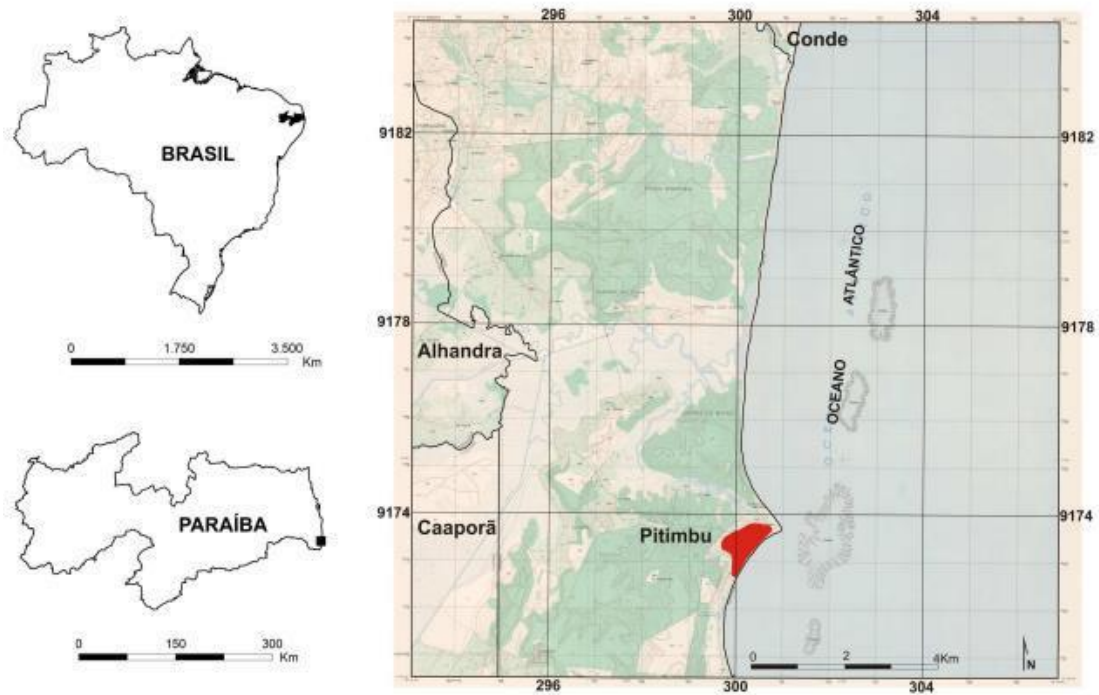
Alhandra: 25 km;

Ao sul:

Goiana/PB: 34,6km

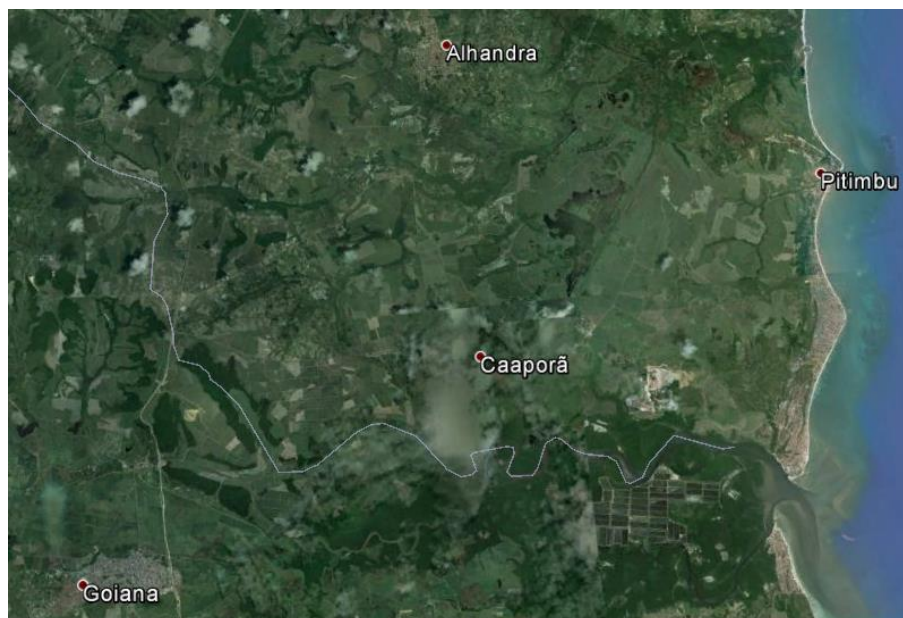
A leste:

Oceano Atlântico



Adpatado de: <http://www.revista.ufpe.br/rbgfe/index.php/revista/article/viewFile/292/255>

Figura 2: Mapa de divisas do município de Pitimbu



Adaptado de: Google Maps, 2015

A sede do município tem uma altitude aproximada de 03 metros, distando 70 km de João Pessoa, capital do estado da Paraíba e 85 km de Recife, capital do estado de Pernambuco.

O acesso é feito através da rodovia federal BR-101 e da rodovia estadual PB-044, ou pela rodovia estadual PB-008, popularmente conhecida como Via Litorânea Sul, que liga João Pessoa a Pitimbu pelo litoral.

1.1.1. Distritos

Distritos são unidades administrativas dos municípios. Sua criação, desmembramento ou fusão se faz por lei municipal, observando-se os princípios da legislação estadual (IDEME, 2008). O município de Pitimbu/PB é composto pelos distritos que serão apresentados a seguir:

a) Sede

A distância entre a sede do município de Pitimbu e João Pessoa, capital do estado, é de 70 km. O acesso é feito através das rodovias PB 008 e PB 044 (figura 03).

b) Acaú

A distância entre a sede do município e o distrito de Acaú é de 14,6 km. O acesso é feito através da estrada de Acaú ou pelas rodovias PB 044 e PB 008 (figura 04).

c) Taquara

A distância entre a sede do município e o distrito de Taquara é de 5,9 km. O acesso é feito através da rodovia PB 008, pavimentada ou ainda pela estrada que liga a Sede a Taquara, passando por Acaú (figura 05).

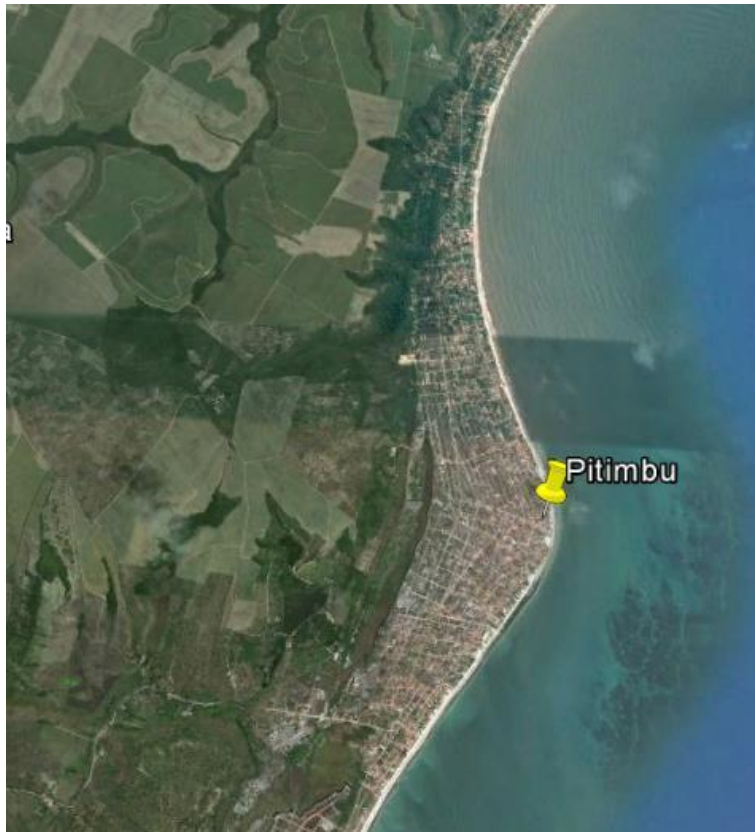
d) Apaza

A distância entre a sede do município e o distrito de Apaza é de 11 km. O acesso é feito através da rodovia PB 008 (figura 06).

e) Camucim

A distância entre a sede do município e o distrito de Camucim é de 4,9 km. O acesso é feito através das rodovias PB 008 e PB 044 (figura 07).

Figura 3: Sede do município de Pitimbu



Adptado de: Google Maps

Figura 4: Localização do distrito de Acaú, município de Pitimbu



Adptado de: Google Earth

Figura 5: Localização do distrito de Taquara, município de Pitimbu



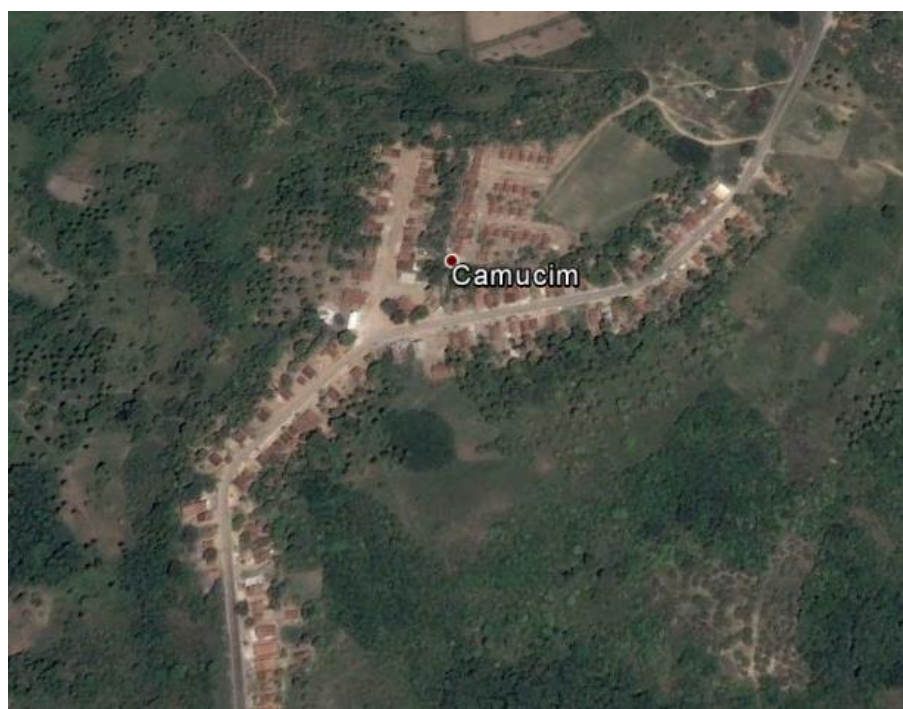
Adptado de: Google Earth

Figura 6: Localização do distrito de Apaza, município de Pitimbu



Adptado de: Google Earth

Figura 7: Localização do distrito de Camucim, município de Pitimbu



Adptado de: Google Earth

1.2. Clima

Em relação ao aspecto climático, no município de Pitimbu/PB vigora o clima do tipo

Aw' , isto é, úmido, conforme a classificação de Köeppen. As variações sobre a distribuição de temperatura são de 20° a $24^{\circ}C$, quando atingem valores mínimos, e 28° a 33° , quando atingem valores máximos nos meses de novembro e dezembro. A

precipitação média anual é de 1.938,7 mm, sobre a bacia com período chuvoso de abril a julho.

O gradiente longitudinal de precipitações é elevado, variando de forma decrescente do litoral para o interior. A evaporação é relativamente alta. A precipitação média anual varia na ordem de 2.000 a 2.500 mm, onde os valores decrescem do interior do município para o litoral. A umidade relativa do ar medida na bacia varia de 68 % a 85 %, onde os valores máximos ocorrem entre os meses de julho e agosto e os mínimos entre os meses de novembro e janeiro. A média anual na bacia atinge 80 % O período chuvoso inicia-se de fevereiro a março e prolonga-se até agosto. O período de estiagem é de 05 a 06 meses.

1.3. Solos

No município de Pitimbu/PB ocorrem basicamente cinco tipos de solos, de acordo com o mapa pedológico do estado da Paraíba (Paraíba, 2004). Predominam sobre os tabuleiros litorâneos os Argissolos vermelho-amarelos, solos com horizonte de acumulação de argila, B textural (Bt), com cores vermelho-amareladas devido à presença da mistura dos óxidos de ferro hematita e goethita. Nas planícies fluviais, desenvolvem-se os Gleissolos e os Espodossolos hidromórficos, solos resultantes de intensa redução de compostos de ferro, em presença de matéria orgânica, com ou sem alternância de oxidação, por efeito de flutuação de lençol freático, sob condições de excesso de umidade permanente ou periódico com muita deficiência ou mesmo ausência de oxigênio.

Nas planícies flúvio-marinhas, são encontrados os Solos indiscriminados de mangues, solos halomórficos pouco desenvolvidos, lamacentos, escuros e com alto teor de sais provenientes da água do mar, formados em ambientes de mangues a partir de sedimentos flúvio-marinhas recentes misturados com detritos orgânicos, de natureza e granulometria variada, referidos ao período Holoceno.

Tais sedimentos são decorrentes da deposição pelas águas dos rios quando se encontram com as águas do mar, em condição de baixa energia. E, nas planícies marinhas, estão presentes as Areias Quartzosas, são solos originados de depósitos arenosos, apresentando textura areia ou areia franca ao longo de pelo menos 02 m de profundidade. Esses solos são constituídos essencialmente de grãos de quartzo, sendo, por conseguinte, praticamente destituídos de minerais primários pouco resistentes ao intemperismo.

1.4. Caracterização geológica

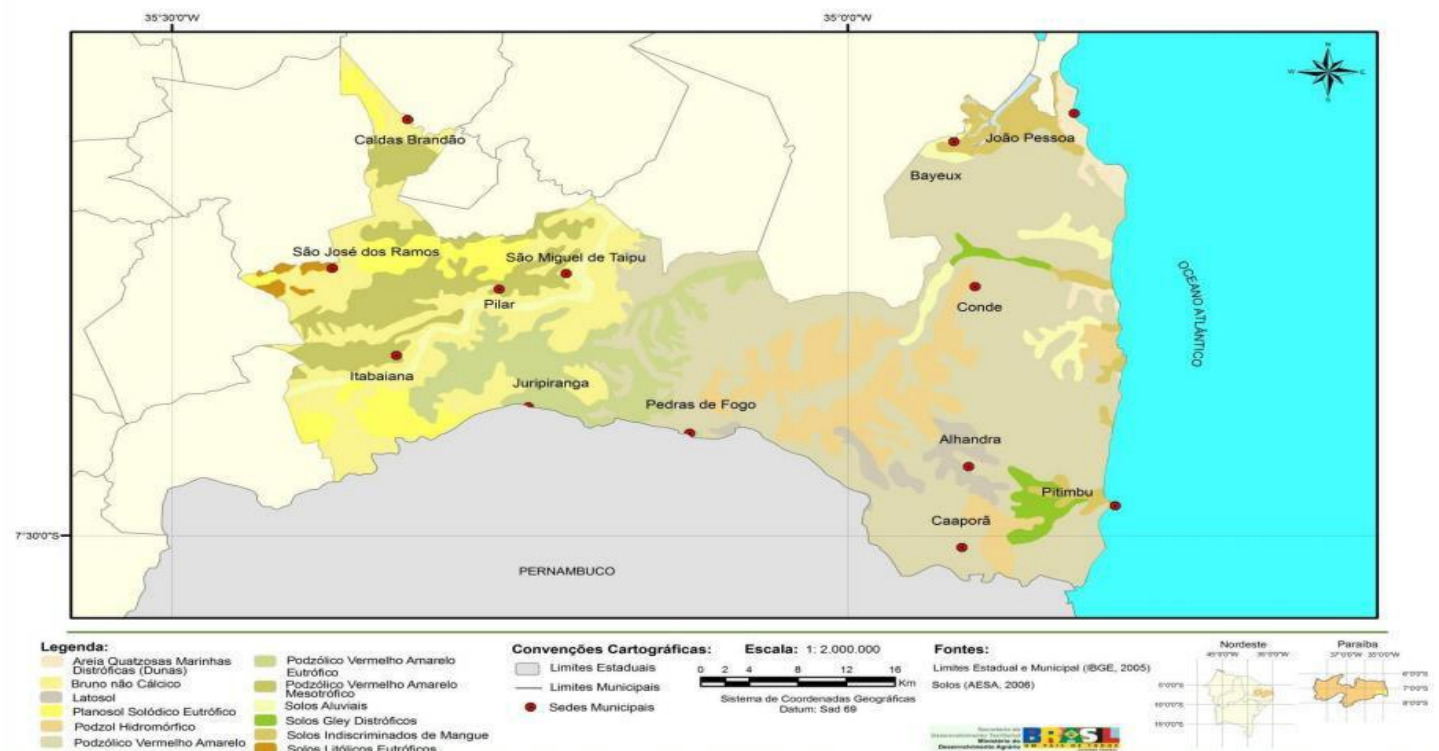
Predominam no município de Pitimbu/PB, em superfície, os depósitos sedimentares Quaternários, associados principalmente às planícies litorâneas; os sedimentos

arenoargilosos mal consolidados da Formação Barreiras, formando os Tabuleiros Litorâneos; e estão presentes também, em menor proporção, os calcários da Formação Gramame, pertencentes à bacia sedimentar marginal Pernambuco-Paraíba, que afloram em vertentes voltadas para a Depressão do Abiaí.

Está inserida em dois compartimentos geomorfológicos distintos, que são os Baixos Planaltos Costeiros (Tabuleiros Litorâneos) e a Baixada Litorânea. De acordo com o art. 2º, XI, Resolução do Conselho Nacional do Meio Ambiente (CONAMA) n. 3003/2002, o tabuleiro é definido como sendo a paisagem de topografia plana, com declividade média inferior a dez por cento (<10%), aproximadamente seis graus, e superfície superior a dez hectares, terminando de forma abrupta em escarpa. As Baixadas Litorâneas são superfícies deposicionais de baixo gradiente, formado por sedimentação predominantemente subaquosa, geologicamente recentes (Quaternário) e composto por sedimentos marinhos, continentais, fluviomarinhos etc. (Suguió,2010).

A figura 08 apresenta o mapa de solos da região da Zona da Mata Sul Paraibana, com a caracterização do município de Pitimbu/PB.

Figura 8: Caracterização de solos de Pitimbu



Disponível em: http://sit.mda.gov.br/download/ptdrs/ptdrs_qua_territorio120.pdf

1.5. Vegetação

O município de Pitimbu/PB está inserido no Bioma da Mata Atlântica e ecossistemas associados. Dentre as principais formações vegetais encontradas, destacam-se os resquícios de Mata Atlântica, que correspondem às florestas costeiras brasileiras ou matas de encosta. Encontram-se amplamente descaracterizadas em função da multissecular utilização, como fonte, a princípio, de essências nobres, e posteriormente como estoque de madeira inferior principalmente nos cursos dos rios.

A vegetação é de formação herbáceo-arbustiva, com a presença marcante de árvores de galhos tortuosos e de pequeno porte; as raízes destes arbustos são profundas (propriedade para a busca de água em regiões profundas do solo, em épocas de seca) predomina nos topos dos tabuleiros do município.

O plano territorial de desenvolvimento rural sustentável – PTDRS do território da Zona da Mata Sul Paraibana (2010) afirma que os manguezais, que estão localizados dos estuários para o interior da planície, até onde se façam presentes às influências marinhas pelo fluxo e refluxo das marés, são uma formação florestal Perenifólia, com espécies altamente adaptadas ao tipo de ambiente flúvio-marinho, de salinidade elevada e solos estáveis, pantanosos com alto teor de matéria orgânica em decomposição. Ocorrem nas áreas das desembocaduras dos rios Graú, Mucatu e Abiaí, adentrando um pouco mais para o continente, principalmente no último rio citado; e as formações pantropicais de praia (vegetação herbácea).

Ao longo do processo de colonização e ocupação das terras, quase toda vegetação natural foi sendo indiscriminadamente retirada e substituída pelas culturas de cana-de-açúcar, abacaxi, mandioca, entre outras de caráter intensivo e extensivo. Atualmente, restam somente alguns pequenos trechos de mata atlântica e de seus ecossistemas.

1.6. Recursos hídricos

1.6.1. Região hidrográfica

O município de Pitimbu/PB encontra-se inserido na região hidrográfica do Atlântico Nordeste Oriental, divisão hidrográfica adotada pela Agência Nacional de Águas (ANA).

Nesse cenário, destaca-se o fato de a região abranger pequenas bacias costeiras, caracterizadas pela pequena extensão e pouca vazão de seus corpos d'água.

1.6.2. Bacia hidrográfica do Rio Abiaí

De acordo com a proposta de instituição do Comitê das Bacias Hidrográficas do Litoral Sul (2004), o município de Pitimbu/PB encontra-se inserido no domínio da bacia hidrográfica do Rio Abiaí, localizado no litoral sul do estado da Paraíba, na fronteira com o estado de Pernambuco, entre as latitudes 7°10' e 7°30' Sul e entre as longitudes 34°48' e 35°06' Oeste, tendo uma área de 449,5 km² e um perímetro de 110,5 km.

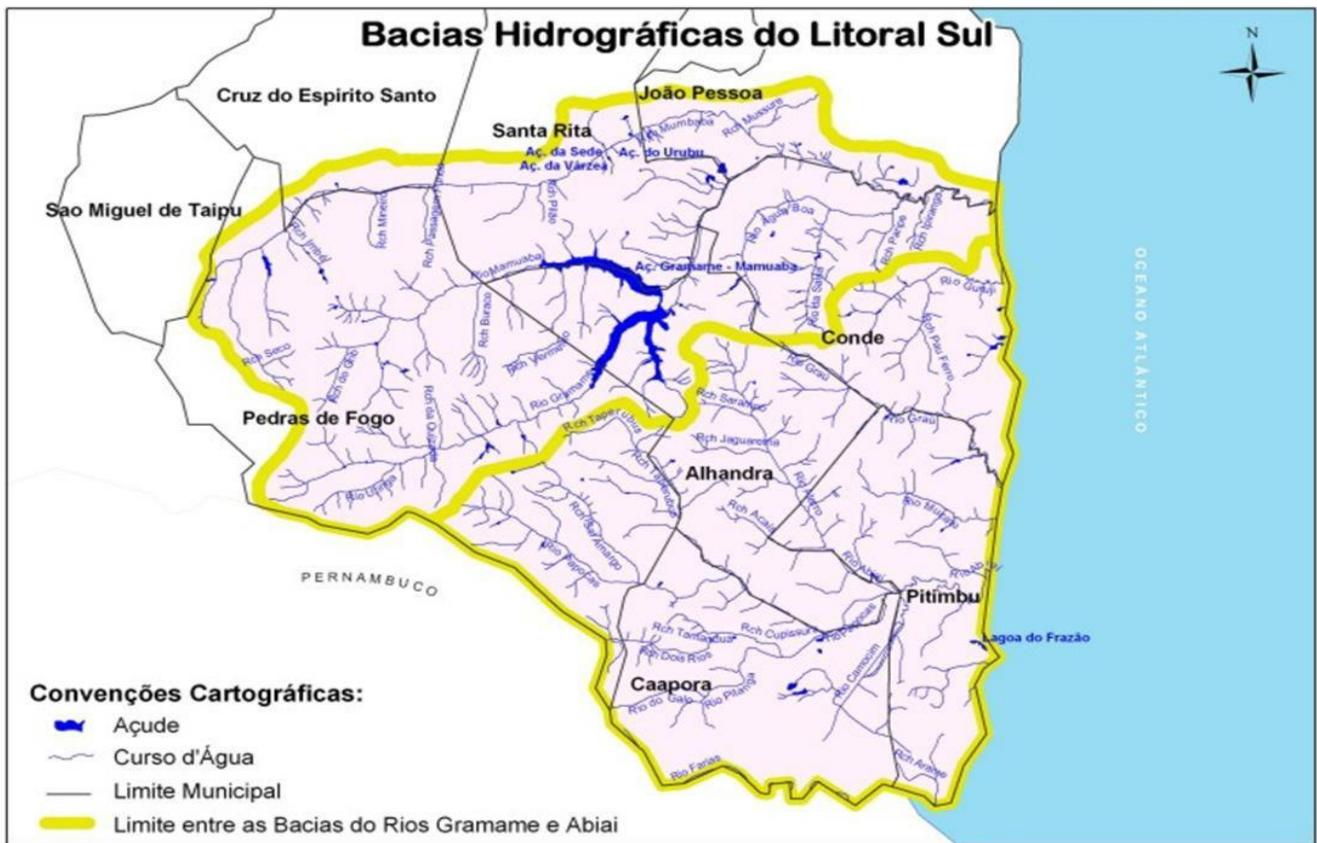
O rio Abiaí tem extensão de 28,2 km e sua nascente situa-se na fazenda Caboclo nas proximidades da junção da BR-101, no município de Alhandra/PB, recebendo na sua margem direita significativa contribuição do rio Popocas que é seu principal afluente.

A bacia hidrográfica do Rio Abiaí apresenta cerca de 94,5% de sua área total, caracterizada pelo antropismo identificado como atividades agropecuárias e florestais, alcançando todos os municípios inseridos na bacia, dispondo-se assim de apenas 5,4% de cobertura vegetal, cuja ocorrência é de 32,6% de Mangue, 1,5% de Mata Atlântica, 1,2% de Tabuleiros Costeiros, e 0,2% de Mata Semidecidual, da área total da bacia, somando aproximadamente 36,24 km² de vegetação natural, dos quais, 96,3% representam área de preservação permanente.

É importante se observar que, nesta bacia, as áreas ocupadas com vegetação natural, podem ser consideradas bastante insignificantes, em termos de extensão, o que, de certa forma representa um motivo de preocupação para os órgãos que tratam do meio ambiente, exigindo desses uma fiscalização mais severa, no sentido de que essas áreas não sejam mais submetidas ao processo de exploração irracional, e que os imóveis rurais cumpram as determinações oficiais referentes à manutenção e/ou reposição das matas ciliares e reservas legais, com o propósito de garantir, através da introdução de espécies nativas, o equilíbrio ambiental, minimizando os riscos e estágios de degradação dos solos, além de preservar as nascentes dos rios e seus cursos, bem como prevenir o assoreamento dos mananciais existentes na bacia.

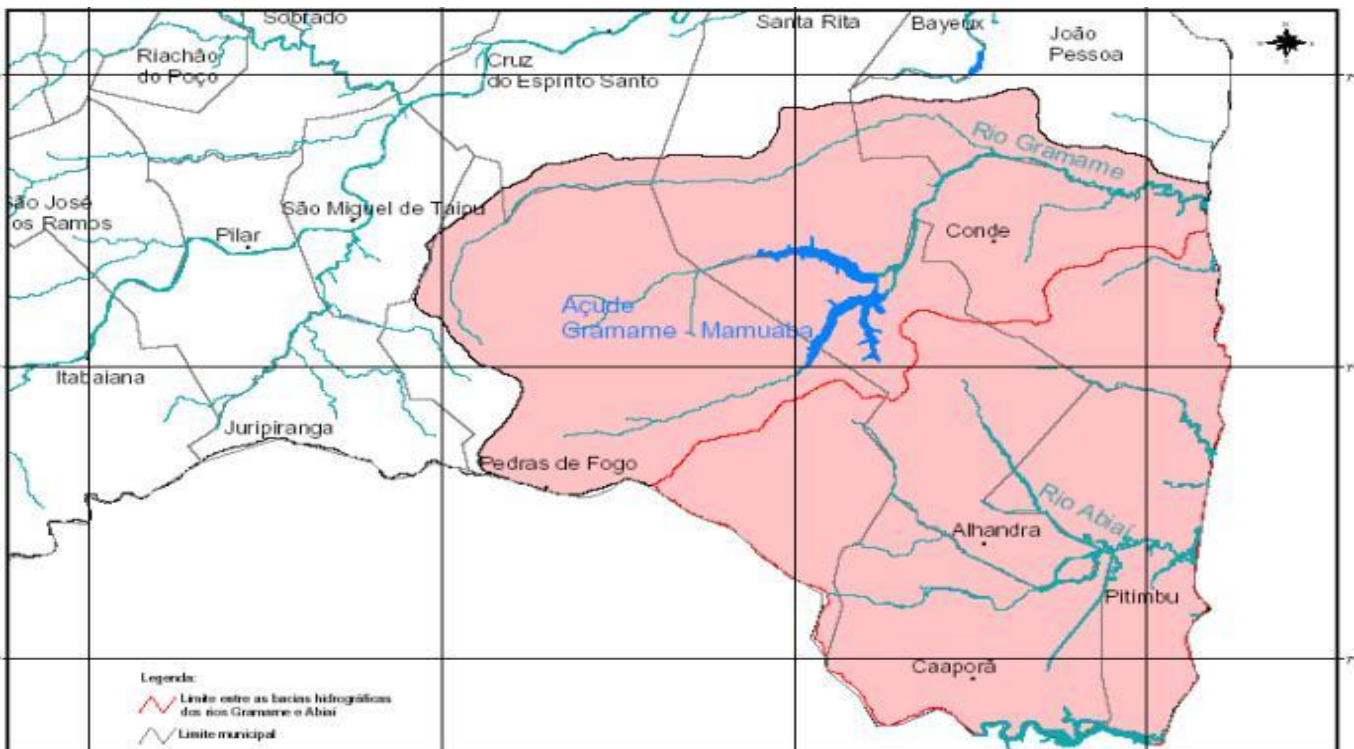
A área da bacia (figuras 09 e 10) abrange a microrregião do Litoral Sul da Paraíba, formada pelos municípios de Conde, Alhandra, Caaporã, Pedras de Fogo e Pitimbu.

Figura 9: Bacia hidrográfica do litoral Sul



Disponível em: www.aesa.pb.gov.br

Figura 10: Bacia hidrográfica do Rio Abiaí



Disponível em: www.aesa.pb.gov.br

1.7. Praias

1.7.1. Praia de Pitimbu

Praia de grande extensão e clima agradável, localizada na região central da cidade. Costuma receber um bom número de turistas durante a alta temporada. Conta com uma boa faixa de areia, o mar é calmo, formando pequenas ondas quando venta. Coqueiros enfeitam a bela paisagem do lugar, que costuma ser bastante procurado por jovens durante o verão, que jogam vôlei e futebol na areia. O visitante dispõe de boa infraestrutura nessa praia (figuras 11 e 12).

Figura 11: Praia de Pitimbu



Fonte: <http://www.praias-360.com.br/>

Figura 12: Praia de Pitimbu



Fonte: <http://www.praias-360.com.br/>

1.7.2. Praia dos Mariscos

Praia com vegetação fixadora de dunas presente, porém não em toda a sua extensão e sendo apenas uma faixa estreita, de aproximadamente 3 metros de média nos locais onde possuem.

Possui uma faixa de areia satisfatória em todo o trecho localizado, no sentido de sua extensão, no centro da praia. Nesta praia ocorrem processos erosivos que atingem os muros das residências, que ocuparam irregularmente a área de marinha, estão sendo danificados pelas ondas do mar (figura 13).

Figura 13: Praia dos Mariscos



Fonte: <http://www.praias-360.com.br/>

1.7.3. Praia de Acaú

A praia de Acaú é considerada um dos recantos da cidade e é um dos destinos mais procurados por turistas, principalmente do estado de Pernambuco. É uma ótima opção para quem gosta de praias movimentadas. Conta com uma boa faixa de areia clara e fofa, o mar é levemente agitado, formando pequenas ondas.

De águas transparentes, é ideal para o banho e prática de esportes náuticos, como windsurf e jet sky. No verão, costuma ser bastante procurada por famílias com crianças,

além de jovens que aproveitam para jogar futebol e vôlei na areia. Os diversos coqueiros enfeitam a já bela paisagem do lugar (figura 14).

Figura 14: Praia de Acaú



Fonte: <http://www.praias-360.com.br/>

1.7.4. Praia Azul

Praia de boa extensão e tranquilidade é conhecida como um dos recantos da cidade. Costuma receber um bom número de turistas durante a alta temporada, que encontram nessa praia a oportunidade ideal para relaxar. Conta com uma boa faixa de areia clara e fofa, o mar é calmo, formando pequenas ondas principalmente quando venta. De águas transparentes, é muito propício para o banho e prática de esportes náuticos, como windsurf e caiaque. No verão, essa praia costuma ser bastante procurada por famílias com crianças. Possui vegetação nativa preservada, e algumas árvores fazem sombra onde alguns visitantes aproveitam para relaxar. Conta com moderada infraestrutura (figura 15).

Figura 15: Praia Azul



Fonte: <http://www.praias-360.com.br/>

1.7.5. Praia da Ponta de Coqueiros

Praia tranquila de grande litoral é conhecida por seu clima aconchegante, sendo considerada um dos refúgios da cidade. É uma boa opção para os que preferem praias menos movimentadas, onde é possível relaxar, conta com uma larga faixa de areia dourada e fofa, o mar é calmo, de águas transparentes, muito propício para o banho e prática de esportes náuticos, como caiaque e vela. É uma boa opção para todos os públicos, principalmente para os que procuram um lugar tranquilo para descansar. O pôr-do-sol visto dessa praia é um espetáculo à parte (figura 16).

Figura 16: Praia dos Coqueiros



Fonte: <http://www.praias-360.com.br/>

1.7.6. Praia da Pontinha

Praia tranquila de mediana extensão é conhecida como um dos refúgios da cidade. Costuma receber um bom número de turistas durante a alta temporada. Lugar simples possui diversas casas de pescadores próximas. É comum ver diversos barcos atracados no mar. Conta com uma boa faixa de areia dourada, o mar é calmo, de águas transparentes, propício para o banho e prática de esportes náuticos, como caiaque e vela. É uma boa opção para um dia tranquilo na praia, principalmente para os que apreciam vida simples (figura 17).

Figura 17: Praia da Pontinha



Fonte: <http://www.praias-360.com.br/>

1.7.7. Praia Bela

A Praia Bela fica no município de Pitimbu, distante 32 km ao sul do Farol do Cabo Branco. Sua melhor referência é a imensa piscina formada pela embocadura do rio Mucatu em conjunto com o movimento das marés (figura 18).

Figura 18: Praia Bela



Fonte: <http://www.praias-360.com.br/>

1.7.8. Barra do Abiaí

Fica ao norte da Praia das Falésias e ao sul da Praia Bela, é uma praia ainda selvagem. Localizada na foz do Rio Abiaí. É uma praia excelente para a prática de "surf" e dos esportes aquáticos radicais. O lugar está localizado entre os diversos sítios da região. Abiaí (figura 19) é separada da Praia Bela pelo Rio Abiaí.

Figura 19: Barra do Abiaí



Fonte: <http://www.praias-360.com.br/>

1.7.9. Barra do Graú

A Barra do Graú fica localizada ao norte da Praia Bela e a Sul de Tambaba. Com esta localização, não tinha como o lugar não ser magnífico, belezas naturais que encantam e tranquilidade que apaixonam, esta é a Barra do Graú. O avanço do mar, e a péssimo trajeto para chegada (figura 20).

Figura 20: Barra do Graú



Fonte: <http://www.praias-360.com.br/>

2. DADOS DO MUNICÍPIO DE PITIMBU/PB

2.1. Histórico

Segundo o escritor Coriolano de Medeiros, em seu Dicionário Corográfico da Paraíba, Pitimbú significa em linguagem indígena? Olho D`água do Fumo?. Primitivamente, Pitimbú era conhecido como Porto Francês e chegou a alcançar grande prosperidade.

O autor Diogo de Campos Moreno, afirma que após a criação do Governo Geral do Brasil, os franceses, para melhor poderem comerciar nas costas da Capitania de Itamaracá, fixaram ao norte desta, um porto conhecido como dos franceses e outro no rio Auijavá, hoje conhecido Abiaí, antigo limite entre Goiana (PE) e a Paraíba, por onde podiam adentrar nas terras continentais da capitania de Itamaracá, inclusive a Paraíba, com segurança e seu temor das autoridades locais. Os franceses ainda encontram um porto onde atracavam suas galeras, uma grande pedra localizada no estuário do rio Goiana, que ficou conhecido como Pedra da Galé.

Narra ainda o mesmo autor, sobre esse ancoradouro, que seu reconhecimento era fácil. Via-se do largo, as barreiras altas de cor de tambaba, e as antigas mais baixas correspondentes à foz do Rio Abiaí, distribuindo-se igualmente o oiteiro do Macaco. Afirmam alguns historiadores, a possibilidade do município de Pitimbú ser mais antigo que a própria Capital, pela existência de várias aldeias de índios Tabajaras ao sul do Cabo Branco.

Distrito criado com a denominação de Pitimbú, em 1758. Em divisão administrativa referente ao ano de 1911, o distrito de Pitimbú, figura no município de Paraíba. Pela lei estadual nº 700, de 04-09-1930, o município de Paraíba passou a denominar-se João Pessoa. Em divisão administrativa referente ao ano de 1933, o distrito de Pitimbú, figura no município de João Pessoa ex-Paraíba.

Assim permanecendo em divisão territorial datada de 1-VII-1960. Elevado à categoria de município com a denominação de Pitimbú, pela lei estadual nº 2671, de 22-12-1961, desmembrado de João Pessoa. Sede no antigo distrito de Pitimbú. Constituído de distrito sede. Instalado em 22-12-1961. Em divisão territorial datada de 31-XII-1963, o município é constituído do distrito sede. Assim permanecendo em divisão territorial datada de 2007.

2.2. População

A população residente em Pitimbu/PB, que tem área territorial de 136,435 km², é 17.024, conforme dados do IBGE 2010. A densidade demográfica é de 124,78 hab./km². A população estimada para 2014 é de 18.422 pessoas. Do total da população residente em Pitimbu, 8.609 são do sexo masculino e 8.415 são do sexo feminino, conforme quadro 01.

Quadro 1: População por idade e sexo, de acordo com dados do IBGE

População por idade	Masculino	Feminino	Total
Menos de 1 ano	186	158	344
1 a 4	704	668	1372
5 a 9	910	908	1818
10 a 14	934	893	1827
15 a 19	819	797	1616
20 a 24	768	754	1519
25 a 29	778	758	1536
30 a 34	733	724	1457
35 a 39	643	564	1207
40 a 44	516	469	985
45 a 49	402	452	854
50 a 54	322	307	629
55 a 59	289	272	561
60 a 64	200	237	437
65 a 69	164	143	307
70 a 74	109	144	253
75 a 79	69	71	140
80 a 84	29	50	79
85 a 89	26	24	50
90 a 94	6	16	22
95 a 99	1	4	5
Mais de 100	1	2	3

A população urbana é composta por 10.384 pessoas e a população rural por 6.640 pessoas, conforme dados do IBGE 2010. Ainda segundo dados do IBGE/2010, a população alfabetizada é de 10.821 pessoas.

2.3. Renda per capita e índice de pobreza

Segundo dados do IBGE/2010, no município de Pitimbu/PB a renda per capita urbana é de R\$ 186,60 (Cento e oitenta e seis reais e sessenta centavos) e a renda per capita rural é de R\$ 142,40 (Cento e quarenta e dois reais e quarenta centavos). O rendimento médio urbano é de R\$ 899,88 (Oitocentos e noventa e nove reais e oitenta e oito centavos) e o rendimento médio rural é de R\$ 731,73 (Setecentos e trinta e um reais e setenta e três centavos). O PIB a preços correntes é de R\$ 110.859,00 (Cento e dez mil, oitocentos e cinquenta e nove reais) e o PIB per capita a preços correntes é de R\$ 6.337,67 (Seis mil, trezentos e trinta e sete reais e sessenta e sete centavos).

Ainda de acordo com dados do IBGE/2010, a incidência da pobreza no município é de 58,55 %. A incidência da pobreza subjetiva é de 65,83%. O índice de Gini é de 0,37.

2.4. Índice de desenvolvimento humano – IDH

O IDH é composto por três indicadores: renda, educação e longevidade. O IDH do município de Pitimbu/PB era 0,276 em 1991 e passou a 0,429 no ano 2000. Nos dados do ano 2010 do IBGE, o IDH do município passou para 0,570.

2.5. Saúde

O município de Pitimbu atualmente tem em sua composição 07 Unidades de Estratégia de Saúde da Família, composta por Médico, Enfermeiro, Dentista, Técnico de Enfermagem, Atendente de Consultório Dentário e Agentes Comunitários de Saúde.

PITIMBU

02 Unidades de Saúde da Família - 1.310 famílias e 4.973 pessoas.

01 Unidade de Saúde Pitimbu-Guarita -660 famílias e 2.769 pessoas

05 Agentes Comunitários de Saúde

01 Unidade de Saúde Pitimbu-Vila – 650 famílias e 2.204 pessoas

05 Agentes Comunitários de Saúde

ZONA RURAL

ACAU –

02 unidades de saúde da Família – 1.757 e 5.490

01 Acau-Colônia - 818 famílias e 2.745 pessoas.

06 Agentes Comunitários de Saúde.

01 Mucuí - 739 famílias e 2.745 pessoas.

05 Agentes Comunitários de saúde.

CAMUCIM – 501 famílias e 2011 pessoas.

04 Agentes Comunitários de Saúde.

APAZA - 617 famílias e 2.511 pessoas.

05 Agentes Comunitários de Saúde

TAQUARA- 558 famílias e 2129 pessoas.

05 Agentes Comunitários de Saúde

NASF – Núcleo de Apoio ao Saúde da Família, que fortalece as ações das unidades com suporte técnico e especialidades médicas, tais como fonoaudiologista, psicólogo, nutricionista, fisioterapeuta, ginecologista e dermatologista.

CAPS - É um serviço de saúde aberto e comunitário do SUS, local de referência e tratamento para pessoas que sofrem com transtornos mentais, psicoses, neuroses graves e persistentes e demais quadros que justifiquem sua permanência num dispositivo de atenção diária, personalizado e promotor da vida.

POLICLINICA DALVINA SOARES – Serviço de Urgência e Emergência, que funciona 24 horas, com enfermarias femininas e masculinas, Clínica de Fisioterapia, Ginecologia, Dermatologia, Psicologia, Nutrição, Fonoaudióloga, custeado pelo próprio município.

PROJETO RESTAURANDO VIDAS JOSEFA HINA BARBALHO – Trabalho realizado por uma equipe de Enfermagem e Cuidadoras, que visitam nossos acamados, assistem de forma integral, promovem conhecimentos ao paciente e a família de como cuidar e manter a sua saúde, fazem procedimentos de enfermagem tais como, curativos, verificação de Pressão Arterial, Avaliação Glicêmica, etc.

Enfim, Pitimbu tem hoje uma Saúde que com recursos mínimos, assiste e acolhe os munícipes com respeito e empatia.

Relação das Unidades Básicas de Saúde do Município.

UBS Vila – Pitimbu

UBS Guarita – Pitimbu

UBS Colônia – Acaú

UBS Mucuí – Acaú

UBS Taquara – Taquara

UBS Camucim – Camucim

UBS Apaza – Apaza

2.6. Educação

A Educação é um direito de todos e dever da família e do poder pública, inspirando-se nos princípios de liberdade e nos ideais de solidariedade humana, tem por fim o pleno desenvolvimento do educando, sua preparação para o exercício da cidadania e sua qualificação para o mundo do trabalho. “O município de Pitimbu/PB conta com sistema educacional composto pela secretaria municipal de educação, conselho municipal de educação, conselho de alimentação escolar e escolas públicas municipais. Atualmente atendemos a uma demanda de aproximadamente 3.000 estudantes distribuídos em 22 Unidades de Ensino, sendo 4 Creches e 18 Escolas localizadas na área rural e urbana. Segundo dados do IBGE/2010, o município mantém as seguintes escolas, conforme quadro 02.

Quadro 2: Escolas do município

	Privado	Municipal	Federal	Estadual
Pré-Escolar	1	22	0	0
Fundamental	1	22	0	2
Médio	0	0	0	2

Relação das Unidades Escolares do Município

EMEF Maria Tavares Freire – SEDE

EMEF Fernando Cunha – SEDE

CRECHE Hilda Barbalho – SEDE

EMEF Antônio Lourenço de Barros – TAQUARA

CRECHE Nossa Senhora da Penha – TAQUARA

EMEF Leonor Freire – ACAU

EMEF Celerino Francisco de Menezes – ACAU

EMEF Nossa Senhora de Fátima – ACAU

EMEF Maria do Socorro Menezes - ACAU

CRECHE Joana de Moraes – ACAU

EMEF Souto Maior – PONTA DE COQUEIRO

EMEF Santa Elisa – CAMUCIM

CRECHE Criança Feliz – CAMUCIM

EMEF Reginaldo Claudino de Sales – 1º DE MARÇO

EMEF Sede Velha – SEDE VELHA

EMEF Apasa - APAZA

EMEF Nova Vida – NOVA VIDA

EMEF Antônio Gomes – ANDREZA I

EMEF Fernando Silvino – ANDREZA II

EMEF Sotero Lucindo – MUCATU

EMEF Cruz do Caboclo – CRUZ DO CABOCLO

Conforme dados do IBGE, as matrículas no ensino fundamental e médio no ano 2012 estão distribuídas, conforme apresenta o quadro 03.

Quadro 3: Número de matrículas

Grau de Ensino	Número de Alunos
Ensino Pré-Escolar municipal	455
Ensino Pré-Escolar privado	30
Ensino Fundamental municipal	2196
Ensino Fundamental estadual	365
Ensino Fundamental privado	58
Ensino Médio estadual	338
Total	3442 alunos

O município disponibiliza transporte escolar gratuito para os estudantes, através de parceria com os governos estadual e federal.

2.7 Agricultura

O Município de Pitimbu é o maior Produtor de Agricultura Familiar do Litoral Paraibano. Conta com 11 (onze) Assentamentos Rurais e uma Área de Conflito. Tem como principais culturas o Inhame, Macaxeira, banana, Mamão, Maracujá, Feijão Verde, Batata Doce, Acerola, Mangaba, Manga, Limão, Coco e Hortaliças em Geral.

Relação de Assentamentos Juntamente com a Quantidade de Associados

Nova Vida	– 162
Apaza	– 150
Sede Velha	– 49
Teixeirinha	– 32
1º de Março	– 34
Andreza 01	– 58
Andreza 02	– 58
Timbó 01	– 10
Timbó 02	– 10
Marinas	– 20
Mucatú	– 120
Camucim	– 60
Ecosul	– 25

Agroecológica de Taquara

1.658 DAPS, sendo 1.280 ativas e 378 desativadas.

2.8 Pesca

O Município de Pitimbu conta com 02 (duas) Colônias de Pescadores, Colônia Z4 (Pitimbu) e Colônia de Pescadores Z10 (Acaú). Segundo o levantamento da Secretaria de Pesca temos no Município 120 (cento e vinte) Barcos, 120 (cento e vinte) Canoas, 50 (cinquenta) Jangadas, 57 (cinquenta e sete) Caiçaras e 1.900 (mil e novecentos) Pescadores cadastrados.

2.9 Transporte

O Município possui 15 (quinze) Veículos que fazem a linha Acaú / Goiana (transporte alternativo), e 21 (vinte e um) Veículos que fazem a linha Pitimbu / Goiana (transporte alternativo), e 14 (quartoze) Taxis.

2.9 Assistência Social

O Município conta com 02 (dois) Centro de Referencia de Assistência Social (CRAS,) sendo um em Pitimbu e outro em Acaú. Com 03 (três) unidades de Serviço de Convivência e Fortalecimento de Vinculo (SCFV), sendo 01(um) em Pitimbu, 01(um) em Acaú e 01(um) em Taquara. Com 01 (um) Grupo da 3ª idade em Pitimbu. Com 02 (dois) Grupos de Gestantes, sendo 01 (um) em Pitimbu e 01(um) em Acaú, 01 (um) Sopão Solidário, sendo realizado em Acaú e Pitimbu. 01 (uma) Casa do Cidadão Pitimbuense. 01 (uma) Sala do Empreendedor, Programa Bolsa Família, e apoio à Junta Militar.

3.0 Comercio e Serviços

PITIMBU (sede)

POUSADAS:

- Pousada e Restaurante o Nativo	13 UH's	- 30 Leitos
- Pousada Brisa Mar	17 UH's	- 47 Leitos
- Pousada Recanto Aconchego	10 UH's	- 20 Leitos
- Pousada Recanto dos Pinheiros	11 UH's	- 30 Leitos
- Pousada Beira Mar	UH's	- Leitos
- Pousada Vithorya	UH's	- Leitos

BARES / RESTAURANTES:

- O Nativo
- Pajussara
- Dorges Bar
- Novo Milênio
- Sabor e Arte

- Xambá
- Só Gelada
- Bar da Makaxeira
- Quiosque da Vaninha
- Nego's Bar
- Bar da Lia
- Bar da Naná
- Sopa da Praça
- Bar da Rosário
- Bar do Henrique
- Bar de Zezé
- Bar da Sinha
- Bar Nelore
- Quiosque da Vaninha
- Zé Lontra Bar e Restaurante
- Bar e Lanchonete Irmão Pedro
- Bar e Restaurante do Bode
- Bar Flor do Caribe
- Bar do Carlinhos
- Bar da Dior
- Bar e Restaurante Trepe e Desce
- Bar do Luiz da Galinha
- Bar da Aurea
- Bar Mira Lua
- Restaurante Panorâmico
- Restaurante da Firma

LANCHONETES:

- Conchas
- Herdeiros da Fé
- Rose Sorveteria e Lanchonete
- Delicias de Pitimbu
- Mestra Zefinha
- Caldo de Cana do Manezinho

- Açaí da Praça
- Lanchonete da Girlene
- Doceiria Dois Amores
- Carmecir Lanches
- Rei do Espetinho
- Lanchonete da Cecê

PADARIAS:

- Padaria e Pastelaria Senhor do Bonfim
- Panificadora e Mercadinho Julipe
- Padaria Delícias do Trigo

SUPERMERCADOS E MERCEARIAS:

- Mercadinho Monteiro
- Mercadinho Caruaru
- Mercadinho Lira Neto
- Mercadinho Bom Jesus
- Mercadinho Esquinão Barateiro
- Mercadinho do Abel
- Mercadinho do Nino
- Mercadinho Lins
- Mercadinho Souverlanches e Variedades
- Mercadinho do Nunes
- Mercadinho Andorinha
- Mercearia do Mangueiral
- Mercearia do Gel
- Mercearia da Julieta
- Mercearia do Chico
- Mercearia do Paluca
- Mercearia da Evânia
- Mercearia do Mané

FEIRA LIVRE E QUITANDAS:

- Feira Livre da Agricultura Familiar
- Quitanda Frutas e Verduras
- Quitanda do Gil
- Nova Quitanda

AÇOUGUES:

- Açougue do Ramisses
- Açougue do Zequinha
- Açougue Vai Volta

PEIXARIAS:

- Peixaria 3 Irmãos
- Peixaria A Teimosinha
- Peixaria do Marcônio
- Peixaria do Chorão
- Peixaria Bom Jesus
- Peixaria do Nel
- Peixaria do Chá Preto
- Peixaria do Maruá
- Peixaria do Dedinho
- Peixaria do Ivanildo
- Peixaria do Dudu

FARMÁCIA:

- Farmácia dos Pobres
- Farmácia Nossa Senhora de Fátima

CLÍNICAS:

- Clinica Odontológica

- Clinica de Análises Médicas
- Clinica Oftalmológica

ARMAZEM DE CONSTRUÇÃO:

- Armazém Canaã
- Armazém Monteiro
- Armazém Bezarra
- Armazém Amapal
- Armazém Paulo Sérgio
- Armazém Caruaru

OFICINAS E BORRACHARIAS:

- Borracharia do També
- Borracharia do Carlinhos
- Borracharia do Carlos Mago
- Borracharia do Gel
- Borracharia do Posto Salinas

LAVA JATO:

- Lava Jato do Wellington
- Lava Jato do Neto

LOJAS DE CONFECÇÕES E VARIEDADES:

- Lojas Magazine
- Vaininha Perfumaria
- Solange Confeccões
- Edijane Variedades
- Debora Joias e Acessórios
- Edivânia Cosméticos
- Leca Perfumaria
- Uânia Presentes
- Nega Nice Confeccões

- Babalu Eletrônicos
- Magazine Olho D'agua
- Confecções Isabel
- Joelma Variedades
- Mona Bijú
- Loja de 10 Reais
- Loja de 7 Reais
- Nice Variedades
- Eudes Eletrônicos

ESCOLAS PARTICULARES:

- Escola Nova Geração
- Escola Navegando no Sabre
- Escola Gente Inocente
- Educandário Raio de Luz
- Educandário Arco-íris

PRAIA DE PONTAS DE COQUEIRO

POUSADAS:

- Pousada Pedra da Galé 20 UH'S - Leitos
- Pousada Estrela do Mar 17 UH'S - 40 Leitos
- Pousada Praia do Marisco
- Pousada São Jorge

BARES E RESTAURANTES:

- Esquina Mar
- Bar Parada do Sol
- Palhoça do Marcelo
- Bar do Gilberto II
- Bar da Rose
- Viviane Bar

- Bar do Moura
- A Toca do Pavão

ESCOLA:

- Escola Municipal de Ensino Fundamental Souto Maior

MARINA:

- Marina da Gloria

INSTITUIÇÃO:

- Obra de Maria

MERCADINHOS:

- Mercadinho do Zuza
- Mercadinho Zuza Filho

ARMAZEM DE CONSTRUÇÃO:

- Material de Construção Amapal
- Material de Construção Praia Azul
- Casa das Portas

DISTRITO DE ACAÚ

BARES E RESTAURANTES:

Avenida Beira Mar e Polo de Acaú

- Bar do Índio
- Bar do Gilberto
- Bar da Balsa
- Bar do Jambo
- Bar da Moreninha
- Restaurante da Rosa
- Bar e Restaurante o Tubarão
- Bar e Restaurante Frutos do Mar
- Bar e Restaurante do Ex. Gordo
- Restaurante do Agamenon
- Restaurante da Gedalva
- Restaurante e Churrascaria da Polly

OBS: Mais de 16 (dezesesseis) Bares sem identificação.

LANCHONETES E SORVETERIAS:

- Sorveteria do Casção
- Tapioca Recheada do Amor
- Ponto do Açaí
- Sorveteria e Lanchonete
- Pizzaria do Campo
- Pizzaria Shalom
- Lanchonete do Açaí
- Casa do Bolo
- Lena Lanches
- MCK Lanches

PADARIAS:

- Padaria João Lucas
- Padaria do Foguinho
- Padaria A Paraibana

- Panificadora Galdino

MERCADINHOS E MERCEARIAS:

- Santos Supermercados
- Mercadinho 3 Irmãos
- Mercadinho da Pontinha
- Mercadinho da Maria
- Mercadinho do Povo
- Bomboniere 3 Maria
- Mercadinho Pai e Filhos
- Mercearia do Ercílio
- G.M Supermercado
- Mercearia Pitú

DEPOSITOS DE BEBIDAS E GÁS:

- Genésio Deposito de Bebidas e Mercadinho
- Veiga Deposito de Bebidas e Mercadinho
- 3 Irmãos Deposito
- A.R Bebidas
- Zé do Gás Deposito de Gás

FARMÁCIAS:

- Zim Farmácia
- Farmácia Rede Mede

QUITANDAS:

- Quitanda da Beta
- Quitanda do Tonho da Fruta
- Quitanda da Zita e Familia

PEIXARIAS:

- Peixaria 2 Amigos
- Peixaria do Bieta
- Peixaria do Custodio
- Peixaria Central
- Peixaria Nossa Senhora de Fátima

FRIGORIFICOS:

- O Rei da Carne
- Frigorifico do Zinho
- Frigorifico Boi Bom
- Antônio da Galinha e Merceria

FÁBRICAS DE GELO:

- Acaú Gelo
- Qualimar Pescado

LOJAS E VARIEDADES:

- Dani Modas
- Clécio Acessórios
- Confecções Mãe de Zinha
- Esquina da Moda
- Livraria Pôr do Sol
- Empório Variedades Perfumes e Presentes
- M.M Modas

ARMAZÉNS DE CONSTRUÇÃO :

- Casas das Tintas
- E.E.F. Contrução
- L.M. Ferragem

- Serralharia Modelo
- Deposito Daniel Hidráulica e Eletrica
- J.B. Construções
- Gonzaga Armazém de Construção

LOJAS DE MÓVEIS:

- Sonho de Casa
- Eletrodomésticos Aliju

POSTO DE GASOLINA:

- Posto de Gasolina Gonzagão

RÁDIO:

- Rádio Paraíso Acaú

CLUB DE DANÇA:

- Club os Malucos

OFICINAS E BORRACHARIAS:

- Oficina de Motos do Marcinho
- Borracharia e Oficina 3 Irmãos
- Oficina de Bicicletas
- Borracharia Pais e Filhos
- Oficina de Bicicletas da Rua do Campo

REDE DE INTERNET:

- SKY NET

DELEGACIA:

- Delegacia da Policia Militar

DISTRITO DE TAQUARA

BAR E RESTAURANTE:

- Esquina Bar
- Bar da SKY

MERCADINHO:

- Mercadinho Arco-íris
- Mercadinho Esperança

MATERIAL DE CONTRUÇÃO:

- Biuzinho Construção

ATELIÊR DE ARTES:

- Anne Art

CABELEIREIRO:

- Irenildo Cabeleireiro

AGROVILA CAMUCIM

BARES E RESTAURANTES:

- Bar do Palmeiras
- Bar do Aguinaldo
- Bar da Tindor

AÇOUGUE:

- Açougue Vai volta

OFICINA E BORRACHARIA:

- Oficina de Moto do carlos
- Borracharia do Barata

LAVA JATO:

- Lava Jato do Emerson

MERCADINHOS:

- Mercearia Marcolino
- Mercearia do lula

CABELEIREIRO:

- Salão do Leque

IGREJAS CATÓLICAS:

Paroquia de Nossa Senhora da Penha de França – Taquara – Pitimbu - PB

- Igreja Nossa Senhora da Penha de França (Taquara)
- Igreja de Nossa Senhora do Rosário dos Homens Pretos (Taquara)
- Igreja do Senhor do Bonfim (Pitimbu)

- Igreja de São Judas Tadeu (Mereré)
- Igreja de Nossa Senhora de Sant'Ana (Camucim)
- Igreja de Santa Rita de Cássia (Pontas de Coqueiro)
- Igreja de Nossa Senhora de Fátima (Acaú)
- Igreja de São José (1º de Março)
- Igreja ----- (Apasa)
- Igreja _____ (Texeirinha)

IGREJAS EVANGÉLICAS:

- Igreja Assembleia de Deus (Pitimbu)
- Igreja 1ª Batista (Pitimbu)
- Igreja Batista Missionaria (Pitimbu)
- Igreja Irmão Luiz (Pitimbu)
- Igreja Universal do Reino de Deus (Pitimbu)
- Igreja Testemunha de Jeová (Pitimbu)
- Igreja do Véu (Pitimbu)
- Igreja Assembleia de Deus (Camucim)
- Igreja Assembleia de Deus (Apaza)
- Igreja Assembleia de Deus (Teixeirinha)
- Igreja Assembleia de Deus (Nova Vida)
- Igreja Batista (Nova Vida)
- Igreja Batista (Vila)
- Igreja Assembleia de Deus (Taquara)
- Igreja Batista (Taquara)
- Igreja Batista (Camucim)
- Igreja Batista (Acaú)
- Igreja Assembleia de Deus (Acaú)

PONTOS TURÍSTICOS:

- Farol (Conjunto de Piscinas de Corais e Arrecifes)
- Croas (Banco de Arreia que surge na Maré Baixa)
- Falésias Coloridas (Rochas com vários tons de pigmentação)
- Pedra da Galé (arrecife)

- Por do Sol de Pontinha (O Sol se põe dentro do Rio Goiana onde ele se encontra com o mar e também mar a fronteira com o estado de Pernambuco)
- Estuários dos Rios Abiaí, Mucatu e Grau
- Centro Histórico de Taquara (Com Igrejas Centenárias e Ruínas Centenárias)
- Casarão do Barão de Abiaí (Casarão Centenário localizado no Assentamento Sede Velha do Abiaí)
- Casarão da Tradicional Família Gonçalves/Gondim (Localizado no centro da cidade)
- Visitação a Cultura da Mangaba (Camucim)

GRUPOS CULTURAIS:

- Raiz do Frevo (Zelma)
- Pastoril da 3ª Idade (Gilza)
- Carimbó (Escola Mª. T. Freire)
- Banda Independente 22 de Dezembro (Almeres e Edna)
- Banda Marcial Adeilde Braz (Vinca)
- Aruenda da Saudade (Rogerio)
- Filhos da Nascente (Rogerio)
- Burrinho de Lança (Ronaldo)
- Cabloclinhos de Lança (Parudo)
- Quadrilha Gente Fina (Josilene)
- Quadrilha Coração Brasileiro (Nady – Acaú)
- Banda Marcial Joana de Moraes (Pepeu – Acaú)
- Grupo de Capoeira Arte e Dança (Serginho)
- Grupo de Cabloclinho de Taquara (Márcia e João)
- Mulheres Virtuosas de Camucim (Lenice)
- Frevo na Folia de Camucim (Lenice)
- Coco de Roda Assentamento Andresa (Rosimery Sobral)
- Fátima Cirandeira de Taquara
- Banda Marcial Mirim Benicio Lira (Chuveiro – Acaú)
- Banda Fanfara Independente de Acaú (Chuveiro – Acaú)
- Grupo de Dança S.C.F.V. Pitimbu, Taquara e Acaú

PRAIA BELA

POUSADAS:

- Pousada Barra Mansa 11UH'S - 29 Leitos - 01 Cadeirante
- Pousada Aconchego 13UH'S - 30 Leitos

BARES E RESTAURANTES:

- Bar e Restaurante da Peixada
- Bar e Restaurante Bela Praia
- Bar e Restaurante Sabor Nordeste
- Esquina Bar e Restaurante
- Bar e Restaurante da Cioba
- Bar e Restaurante do Índio
- Bar e Restaurante do Caldinho
- Bar e Restaurante da Lagosta
- Juliana's bar e Restaurante I
- Juliana's bar e Restaurante II

ARTESANATO:

- Artesanato Praia Bela

